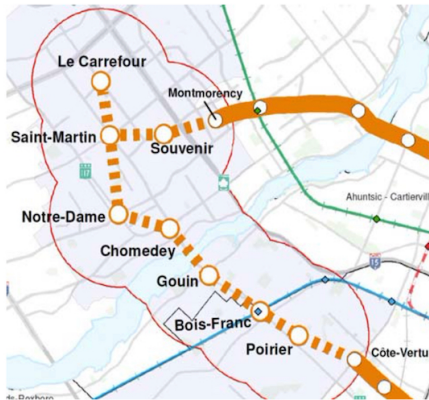


Mise à jour des projets de métro

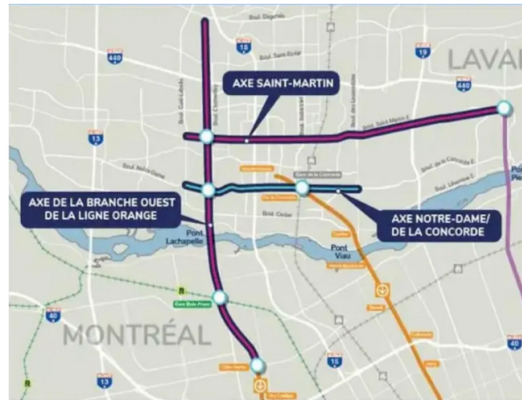
Chronique du 28 février 2024

Le maire Stéphane Boyer de Laval estime que ça ne bouge pas suffisamment vite au niveau des projets structurants de transport collectif sur le territoire de sa ville. L'engagement pris il y a deux ans par le gouvernement Legault de créer un bureau de projet est demeuré sans suite. C'est pourquoi le maire y va aujourd'hui de sa proposition : un tracé de prolongement de la ligne Orange Ouest du métro qui éviterait toute expropriation et dont le nombre de stations serait réduit.

Projet STM / AMT 2011
11 km



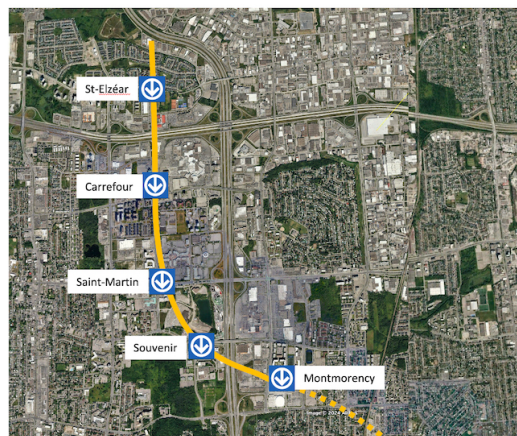
Projet Québec / Bonnardel 2022
10 km métro + 10 km autre mode



Proposition Boyer 2024
10 km



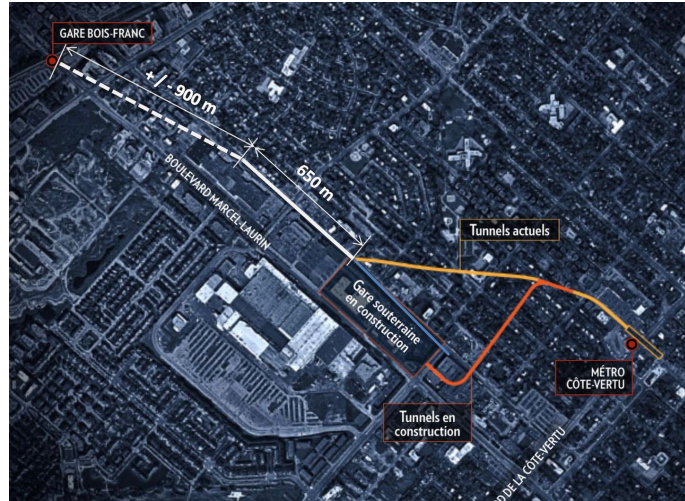
Option prolongement Montmorency
4 km



La ligne proposée par le maire Boyer est doublée en blanc, pour une meilleure visibilité

On se retrouve donc aujourd'hui avec trois propositions sur la table : le Grand Projet STM / AMT de 2011, le projet du ministre Bonnardel de 2022, le projet simplifié du maire Boyer. Pas question ici que je laisse passer mon tour : un quatrième projet consisterait à prolonger le bras Est de la ligne Orange sur une distance de 4 km, combinant le meilleur des projets STM / AMT et Bonnardel, à coûts réduits.

En complément, je rappelle que je suis plusieurs fois revenu à cette antenne sur le prolongement du bras Ouest de la ligne Orange, entre l'actuelle station Côte-Vertu et la gare Bois-Franc du REM. Comme je l'exposais dans ma chronique du 2 mars 2023, la construction du garage souterrain Côte-Vertu aurait pu être l'occasion de creuser 650 mètres supplémentaires dans l'axe de ce prolongement, ne laissant plus que 900 mètres pour se rendre la gare REM : la STM a plutôt opté pour cette absurdité de creuser ledit tunnel de 650 mètres PERPENDICULAIREMENT à la ligne Orange :



- J’y ai vu, et persiste à y voir, une volonté délibérée de ne pas mettre à risque son Grand Projet de 2011 :
- Car une fois la ligne Orange Ouest prolongée à Bois-Franc, c’en serait fini pour 50 ans supplémentaires de l’idée de la faire traverser la rivière Des Prairies.

En transport collectif, rien n’est plus important que d’interconnecter les modes lourds, ici le métro et le REM, dans le but de multiplier les options de déplacement pour les usagers. Que la STM et CDPQ-Infra n’aient pas mis à profit les quatre dernières années pour concrétiser un projet aussi évident constitue à mes yeux une faute lourde :

- Le maire Alan DeSousa de l’arrondissement Saint-Laurent est sans doute d’accord avec moi, même si sa position ne lui permet pas un langage aussi crû.

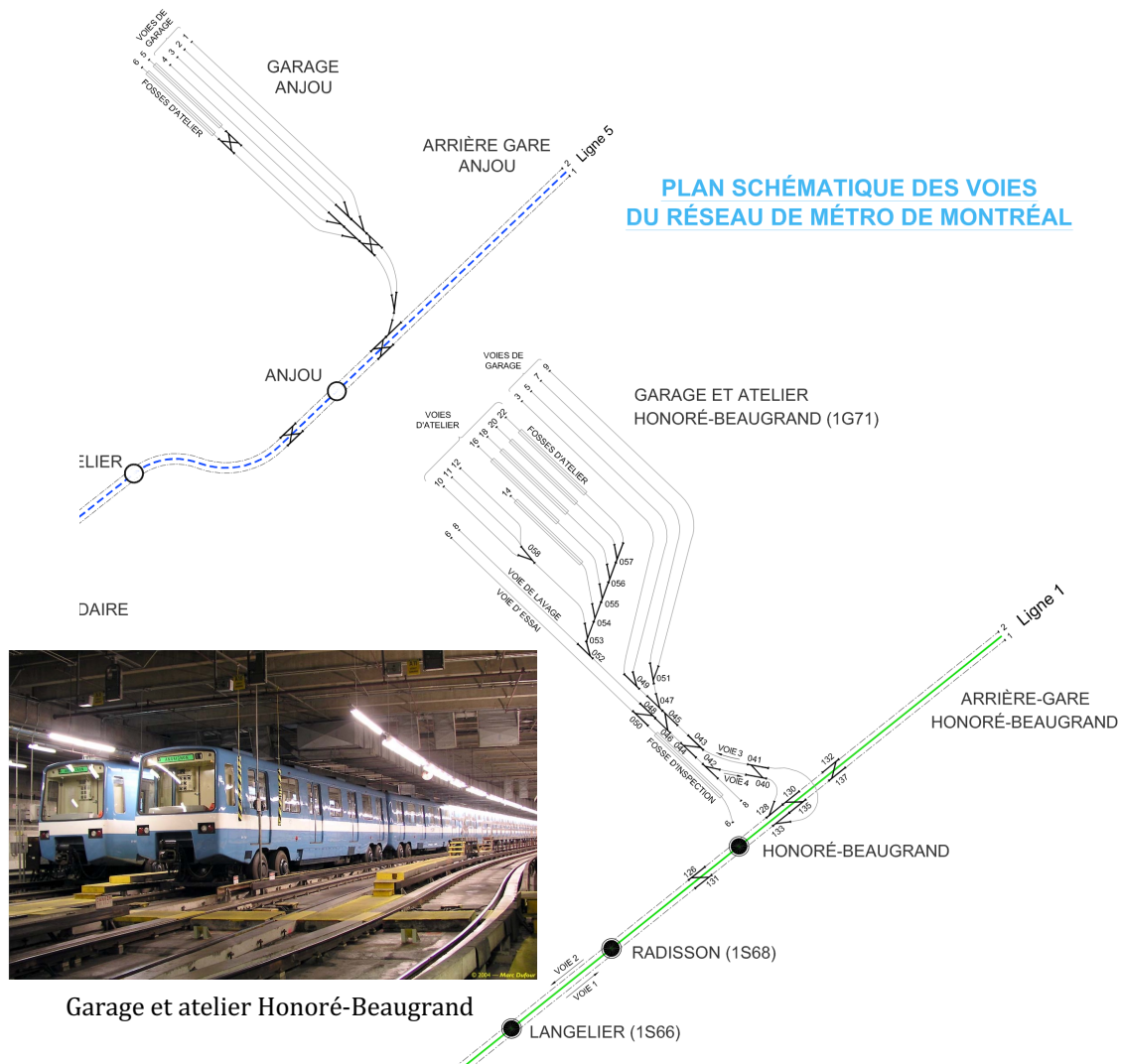
Connection des lignes Verte et Bleue

Je suis également plusieurs fois revenu à cette antenne sur cette évidence qu’étant acquis que la ligne Bleue disposera d’un édicule d’accès situé à l’Est de l’A-25, il faut absolument en profiter pour la prolonger jusqu’à la station Honoré-Beaugrand de la ligne Verte :

- Ainsi, un usager en provenance de l’Est de l’île aurait le choix, à partir de la station Honoré-Beaugrand, de prendre soit la ligne Verte, soit la ligne Bleue;
- C’est l’illustration parfaite de ce que je disais plus tôt : interconnecter les modes lourds, cette fois deux lignes de métro, dans le but de multiplier les options de déplacement pour les usagers;
- En passant, c’est ce qui se fait partout dans le monde en semblable situation.

Pourquoi je vous raconte ça à nouveau ? Parce qu’en fouillant sur internet, j’ai mis la main sur la carte apparaissant en page suivante.

J’admets ne pas être sûr que ce plan soit à l’échelle. Mais même s’il ne l’était pas, il semble évident qu’une interconnexion entre les lignes Bleu et Verte aurait été grandement facilitée si le Garage Anjou, illustré au plan, n’était pas projeté vers le Nord, mais vers le Sud.



Conclusion

Je me suis souvent montré sévère à l'endroit de la STM. Le fait est que chaque fois que je tombe sur une nouvelle information, les cheveux me dressent sur la tête :

- La STM creuse 650 mètres de tunnels PERPENDICULAIREMENT à l'axe de la ligne Orange Ouest, plutôt que dans l'axe de celle-ci, pour ne pas trop se rapprocher de la station Bois-Franc du REM, ce qui mettrait à risque le Grand Projet auquel elle rêve depuis la fin des années 1980;
- Plutôt que d'orienter son garage Anjou vers le Sud, ce qui rendrait aisée l'interconnexion des lignes Bleue et Verte, elle l'oriente vers le Nord.

Bref, pour la STM, bien au-dessus de la maximisation des bénéfices pour les usagers, c'est : « *Mes ambitions, Mes projets, Mes critères opérationnels* ».

Pour ce qui est du maire Boyer, je suis au regret de lui dire qu'il devra faire comme tous les autres avant lui : apprendre à ronger son frein.